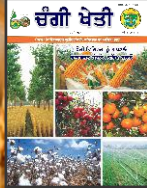




ਪੰਜਾਬ ਐਗਰੀਕਲਚਰਲ ਯੂਨੀਵਰਸਿਟੀ
ਲੁਧਿਆਣਾ
ਦਾ ਡਿਜੀਟਲ ਅਖ਼ਬਾਰ

ਖੇਤੀ ਸੰਦੇਸ਼



3 ਮਈ, 2023
ਅੰਕ: 296

ਸੰਪਾਦਕ: ਡਾ ਕੁਲਵਿੰਦਰ ਕੌਰ ਗਿੱਲ

ਪੀ.ਏ.ਯੂ. ਵੱਲੋਂ ਸਾਉਣੀ ਰੁੱਤ ਲਈ ਝੋਨੇ ਦੀਆਂ ਸਿਫਾਰਿਸ਼ ਕਿਸਮਾਂ



ਕਿਸਮ	ਬਿਜਾਈ ਦਾ ਸਮਾਂ	ਪਨੀਰੀ ਦੀ ਸਹੀ ਉਮਰ	ਔਸਤ ਝਾੜ (ਕੁ/ਏਕੜ)	ਪੱਕਣ ਲਈ ਸਮਾਂ(ਲੁਆਈ ਤੋਂ ਬਾਅਦ)	ਝੋਨੇ ਦੀ ਕਟਾਈ ਅਤੇ ਕਣਕ ਦੀ ਬਿਜਾਈ ਦਰਮਿਆਨ ਸਮਾਂ (ਦਿਨ)
ਪੀ.ਆਰ.131	20-25 ਮਈ	30-35 ਦਿਨ	31.0	110	22-27
ਪੀ.ਆਰ.129			30.0	108	24-29
ਪੀ.ਆਰ.128			30.5	111	21-26
ਪੀ.ਆਰ.122			31.5	117	15-20
ਪੀ.ਆਰ.121			30.5	110	22-27
ਪੀ.ਆਰ.114			27.5	115	17-22
ਪੀ.ਆਰ.113			28.0	112	20-25
ਪੀ.ਆਰ.130	25-31 ਮਈ		30.0	105	22-27
ਐੱਚ ਕੇ ਆਰ 47			29.5	104	23-28
ਪੀ.ਆਰ.127			30.0	107	20-25
ਪੀ.ਆਰ.126	25 ਮਈ -20 ਜੂਨ	25-30 ਦਿਨ	30.0	93	25-40

ਬੂਟਾ ਸਿੰਘ ਵਿਲੋਂ, ਪਲਾਂਟ ਬਰੀਡਿੰਗ ਅਤੇ ਜੈਨੇਟਿਕਸ ਵਿਭਾਗ

ਮੋਬਾਇਲ: 81461-00360

ਝੋਨੇ ਦੀ ਸਿੱਧੀ ਬਿਜਾਈ ਲਈ ਜ਼ਰੂਰੀ ਨੁਕਤੇ

ਢੁੱਕਵੀਂ ਜ਼ਮੀਨ: ਦਰਮਿਆਨੀਆਂ ਤੋਂ ਭਾਰੀਆਂ ਜ਼ਮੀਨਾਂ (ਰੇਤਲੀ ਮੈਰਾ, ਮੈਰਾ, ਚੀਕਣੀ ਮੈਰਾ, ਭੱਲ ਵਾਲੀ ਮੈਰਾ) ਜੋ ਕਿ ਰਾਜ ਦੇ 87% ਹਿੱਸੇ ਵਿੱਚ ਪਾਈਆਂ ਜਾਂਦੀਆਂ ਹਨ) ਸਿੱਧੀ ਬਿਜਾਈ ਦੇ ਬਹੁਤ ਅਨੁਕੂਲ ਹਨ। ਹਲਕੀਆਂ ਜ਼ਮੀਨਾਂ (ਰੇਤਲੀ, ਮੈਰਾ ਰੇਤਲੀ) ਢੁੱਕਵੀਆਂ ਨਹੀਂ ਹਨ ਕਿਉਂਕਿ ਇਹਨਾਂ ਵਿੱਚ ਲੋਹੇ ਦੀ ਬਹੁਤ ਘਾਟ ਆ ਜਾਂਦੀ ਹੈ ਅਤੇ ਨਦੀਨਾਂ ਦੀ ਸਮੱਸਿਆ ਜ਼ਿਆਦਾ ਆਉਂਦੀ ਹੈ।

ਢੁੱਕਵੀਆਂ ਕਿਸਮਾਂ: ਝੋਨੇ ਦੀ ਸਿੱਧੀ ਬਿਜਾਈ ਲਈ ਘੱਟ ਅਤੇ ਦਰਮਿਆਨਾ ਸਮਾਂ ਲੈ ਕੇ ਪੱਕਣ ਵਾਲੀਆਂ ਕਿਸਮਾਂ ਜ਼ਿਆਦਾ ਢੁੱਕਵੀਆਂ ਹਨ।

ਬਿਜਾਈ ਦਾ ਸਹੀ ਸਮਾਂ: ਜੂਨ ਦਾ ਪਹਿਲਾ ਪੰਦਰਵਾੜਾ (1 ਤੋਂ 15 ਜੂਨ) ਸਿੱਧੀ ਬਿਜਾਈ ਲਈ ਢੁੱਕਵਾਂ ਸਮਾਂ ਹੈ। ਘੱਟ ਸਮੇਂ ਵਿੱਚ ਪੱਕਣ ਵਾਲੀਆਂ ਕਿਸਮਾਂ ਪੀ ਆਰ 126 ਅਤੇ ਪੂਸਾ ਬਾਸਮਤੀ 1509 ਦੀ ਬਿਜਾਈ ਜੂਨ ਦੇ ਦੂਜੇ ਪੰਦਰਵਾੜੇ (16 ਤੋਂ 30 ਜੂਨ) ਵਿੱਚ ਵੀ ਕੀਤੀ ਜਾ ਸਕਦੀ ਹੈ। ਜਿਨ੍ਹਾਂ ਕਿਸਾਨਾਂ ਨੇ ਝੋਨੇ ਤੋਂ ਬਾਅਦ ਆਲੂ ਅਤੇ ਮਟਰ ਦੀ ਫਸਲ ਲੈਣੀ ਹੈ, ਉਹ ਪੀ ਆਰ 126 ਦੀ ਬਿਜਾਈ ਜੂਨ ਦੇ ਪਹਿਲੇ ਹਫ਼ਤੇ ਵੀ ਕਰ ਸਕਦੇ ਹਨ।

ਬੀਜ ਦੀ ਮਾਤਰਾ ਅਤੇ ਸੋਧ: ਇੱਕ ਏਕੜ ਵਿੱਚ ਝੋਨੇ ਦੀ ਸਿੱਧੀ ਬਿਜਾਈ ਲਈ 8-10 ਕਿਲੋ ਬੀਜ ਵਰਤੋ। ਬੀਜ ਨੂੰ 12 ਘੰਟਿਆਂ ਲਈ 2% ਪੋਟਾਸ਼ੀਅਮ ਨਾਈਟ੍ਰੇਟ ਦੇ ਘੋਲ (ਇੱਕ ਏਕੜ ਬੀਜ ਲਈ 200 ਗ੍ਰਾਮ ਪੋਟਾਸ਼ੀਅਮ ਨਾਈਟ੍ਰੇਟ 10 ਲੀਟਰ ਪਾਣੀ ਵਿੱਚ) ਵਿੱਚ ਭਿਉਂਕੋ, ਛਾਵੇਂ ਸੁਕਾ ਕੇ, 3 ਗ੍ਰਾਮ ਸਪਰਿੰਟ 75 ਡਬਲਯੂ ਐਸ (ਮੈਨਕੋਕੋਬ + ਕਾਰਬੋਡਾਜ਼ਿਮ) ਨੂੰ ਪ੍ਰਤੀ ਕਿੱਲੋ ਬੀਜ ਦੇ ਹਿਸਾਬ ਨਾਲ 10-12 ਮਿਲੀਲੀਟਰ ਪਾਣੀ ਵਿੱਚ ਮਿਲਾ ਕੇ ਸੋਧ ਲਵੋ।

ਲੇਜ਼ਰ ਕਰਾਹੇ ਦੀ ਵਰਤੋਂ: ਲੋੜ ਮੁਤਾਬਿਕ ਲੇਜ਼ਰ ਕਰਾਹੇ ਦੀ ਵਰਤੋਂ ਕਰੋ। ਲੇਜ਼ਰ ਕਰਾਹੇ ਦੀ ਵਰਤੋਂ ਨਾਲ ਸਿੰਚਾਈ ਵਾਲੇ ਪਾਣੀ ਦੀ ਸੰਜਮਤਾ ਨਾਲ ਵਰਤੋਂ ਹੁੰਦੀ ਹੈ ਅਤੇ ਫ਼ਸਲ ਦਾ ਵਧੀਆ ਪੁੰਗਾਰ ਮਿਲਦਾ ਹੈ।

ਖੇਤ ਦੀ ਤਿਆਰੀ: ਲੇਜ਼ਰ ਕਰਾਹੇ ਨਾਲ ਖੇਤ ਪੱਧਰਾ ਕਰਨ ਤੋਂ ਬਾਅਦ ਖੇਤ ਨੂੰ ਕਿਆਰੇ ਪਾ ਕੇ ਰੋਣੀ ਕਰੋ। ਜਦੋਂ ਖੇਤ ਤਰ ਵੱਤਰ ਹਾਲਤ (ਸਿੱਲ੍ਹਾ ਖੇਤ ਜਿਸ ਵਿੱਚ ਮਸ਼ੀਨ ਚੱਲ ਸਕਦੀ ਹੋਵੇ) ਵਿੱਚ ਆ ਜਾਵੇ ਤਾਂ ਹੋਛਾ ਵਾਹ ਕੇ 2 ਵਾਰ ਭਾਰਾ ਸੁਹਾਗਾ (ਮਿੱਟੀ ਦੇ ਭਰੇ ਤਿੰਨ ਬੋਰੇ ਸੁਹਾਗੇ ਉਪਰ ਰੱਖ ਕੇ) ਮਾਰਨ ਤੋਂ ਬਾਅਦ ਤੁਰੰਤ ਬਿਜਾਈ ਕਰ ਦਿਉ।

ਬਿਜਾਈ ਦਾ ਢੰਗ: ਬਿਜਾਈ ਲਈ 'ਲੱਕੀ ਸੀਡ ਡਰਿੱਲ' ਜਿਹੜੀ ਕਿ ਝੋਨੇ ਦੀ ਬਿਜਾਈ ਅਤੇ ਨਦੀਨ ਨਾਸ਼ਕ ਦੀ ਸਪਰੇ ਨਾਲੋਂ ਨਾਲ ਕਰਦੀ ਹੈ, ਨੂੰ ਤਰਜੀਹ ਦਿਓ। ਪਹੀਆ ਵਾਲੀ (ਪ੍ਰੈਸ ਵੀਲ ਯੁਕਤ) ਲੱਕੀ ਸੀਡ ਡਰਿੱਲ ਨਾਲ ਬਿਜਾਈ ਕਰਨ ਤੇ ਕਰੰਡ ਦੀ ਸਮੱਸਿਆ ਬਹੁਤ ਘੱਟ ਆਉਂਦੀ ਹੈ, ਖੇਤ ਦੀ ਨਮੀਂ ਜ਼ਿਆਦਾ ਸਮੇਂ ਤਕ ਬਰਕਰਾਰ ਰਹਿੰਦੀ ਹੈ ਅਤੇ ਨਦੀਨ ਨਾਸ਼ਕਾਂ ਦੇ ਚੰਗੇ ਨਤੀਜੇ ਮਿਲਦੇ ਹਨ। ਜੇਕਰ ਇਹ ਮਸ਼ੀਨ ਨਾ ਹੋਵੇ ਤਾਂ ਝੋਨਾ ਬੀਜਣ ਵਾਲੀ ਟੇਡੀਆਂ ਪਲੇਟਾਂ ਵਾਲੀ ਟਰਕੈਟਰ ਡਰਿੱਲ ਨਾਲ ਬਿਜਾਈ ਕਰ ਦਿਉ ਅਤੇ ਬਿਜਾਈ ਦੇ ਤੁਰੰਤ ਬਾਅਦ ਨਦੀਨ ਨਾਸ਼ਕ ਦਾ ਸਪਰੇ ਕਰ ਦਿਓ। ਕਿਸੇ ਵੀ ਮੌਜੂਦਾ ਝੋਨੇ ਦੀ ਡਰਿੱਲ ਨੂੰ 16 ਤੋਂ 18 ਸੈਂਟੀਮੀਟਰ ਚੌੜੇ ਪਹੀਏ ਲਗਾ ਕੇ ਪ੍ਰੈਸ ਵੀਲ ਯੁਕਤ ਡਰਿੱਲ ਬਣਾ ਕੇ ਵਰਤ ਸਕਦੇ ਹੋ। ਬਿਜਾਈ 20 ਸੈਂਟੀਮੀਟਰ ਦੀਆਂ ਕਤਾਰਾਂ ਵਿੱਚ ਕਰੋ। ਬੀਜ 1.25 ਤੋਂ 1.50 ਇੰਚ ਡੂੰਘਾਈ ਤੇ ਰੱਖੋ। ਪਾਣੀ ਦੀ ਜ਼ਿਆਦਾ ਬੱਚਤ ਲਈ ਤਰ ਵੱਤਰ ਹਾਲਤ ਵਿੱਚ ਬੈਂਡਾਂ ਉੱਤੇ ਵੀ ਝੋਨੇ ਦੀ ਸਿੱਧੀ ਬਿਜਾਈ ਕੀਤੀ ਜਾ ਸਕਦੀ ਹੈ। ਝੋਨੇ ਦੀ ਸਿੱਧੀ ਬਿਜਾਈ ਬੈਂਡ ਪਲਾਂਟਰ ਨਾਲ 67.5 ਸੈਂਟੀਮੀਟਰ ਚੌੜਾਈ ਵਾਲੇ ਬੈਂਡਾਂ (37.5 ਸੈਂਟੀਮੀਟਰ ਚੌੜੇ ਬੈਂਡ ਅਤੇ 30 ਸੈਂਟੀਮੀਟਰ ਚੌੜੀ ਖਾਲੀ) ਉੱਤੇ ਕੀਤੀ ਜਾ ਸਕਦੀ ਹੈ। ਚੰਗੇ ਨਤੀਜੇ ਪ੍ਰਾਪਤ ਕਰਨ ਲਈ, ਬੈਂਡ ਕੰਪੈਕਟਰ ਬੈਂਡ ਪਲਾਂਟਰ ਦੀ ਵਰਤੋਂ ਕਰੋ। ਇਸ ਵਿੱਚ ਪਾਣੀ ਖਾਲੀਆਂ ਵਿੱਚ ਹੀ ਲਾਇਆ ਜਾਂਦਾ ਹੈ। ਖੇਤ ਦੀ ਤਿਆਰੀ, ਬਿਜਾਈ ਅਤੇ ਨਦੀਨ ਨਾਸ਼ਕ ਦਾ ਸਪਰੇ ਕਦੇ ਵੀ ਦੁਪਹਿਰ ਵੇਲੇ ਨਾ ਕਰੋ।

ਸ਼ੁੱਕੇ ਖੇਤ ਵਿੱਚ ਝੋਨੇ ਦੀ ਸਿੱਧੀ ਬਿਜਾਈ ਕਰਨ ਲਈ ਲੇਜ਼ਰ ਕੀਤੇ ਹੋਏ ਖੇਤ ਵਿੱਚ ਟੇਡੀਆਂ ਪਲੇਟਾਂ ਵਾਲੀ ਟਰਕੈਟਰ ਡਰਿੱਲ ਦੀ ਵਰਤੋਂ ਕਰਕੇ ਸੋਧੇ ਹੋਏ ਬੀਜ ਨਾਲ ਬਿਜਾਈ ਕਰ ਦਿਉ ਅਤੇ ਬਿਜਾਈ ਤੋਂ ਤੁਰੰਤ ਬਾਅਦ ਸਿੰਚਾਈ ਕਰੋ।

ਕੰਢੀ ਖੇਤਰ ਵਿੱਚ ਸਾਉਣੀ ਦੀਆਂ ਫਸਲਾਂ ਦੀ ਕਾਸ਼ਤ ਲਈ ਜ਼ਰੂਰੀ ਨੁਕਤੇ

ਕੰਢੀ ਖੇਤਰ ਦੀ ਜ਼ਿਆਦਾਤਰ ਖੇਤੀ ਮੀਂਹ ਤੇ ਅਧਾਰਿਤ ਹੈ ਅਤੇ ਇੱਥੇ ਸਿੰਚਾਈ ਦੇ ਸਾਧਨਾਂ ਦੀ ਘਾਟ ਹੈ। ਕੰਢੀ ਇਲਾਕੇ ਦੀਆਂ ਜ਼ਮੀਨਾਂ ਜ਼ਿਆਦਾਤਰ ਰੇਤਲੀਆਂ ਹਨ ਅਤੇ ਇਹਨਾਂ ਦੀ ਪਾਣੀ ਸੰਭਾਲਣ ਦੀ ਸਮਰੱਥਾ ਬਹੁਤ ਘੱਟ ਹੈ। ਸਾਉਣੀ ਰੁੱਤੋਂ ਮੱਕੀ ਕੰਢੀ ਖੇਤਰ ਦੀ ਪ੍ਰਮੁੱਖ ਫਸਲ ਹੈ ਪਰ ਇਸਦੇ ਨਾਲ-ਨਾਲ ਬਾਜਰਾ, ਮੂੰਗੀ, ਮਾਂਹ, ਅਤੇ ਤਿਲਾਂ ਦੀ ਖੇਤੀ ਵੀ ਕੰਢੀ ਖੇਤਰ ਵਿੱਚ ਕੀਤੀ ਜਾਂਦੀ ਹੈ। ਇਸ ਲਈ ਸਾਉਣੀ ਦੀਆਂ ਫਸਲਾਂ ਦੀ ਸਫਲ ਕਾਸ਼ਤ ਲਈ ਹੇਠ ਲਿਖੀਆਂ ਸਿਫਾਰਸ਼ਾਂ ਪ੍ਰਮੁੱਖ ਹਨ :-

ਫਸਲਾਂ ਦੀ ਚੋਣ - ਸਮੇਂ ਸਿਰ ਬਰਸਾਤ ਆਉਣ ਤੇ ਕੰਢੀ ਖੇਤਰ ਵਿੱਚ ਚੰਗੀਆਂ ਜ਼ਮੀਨਾਂ ਤੇ ਮੱਕੀ ਦੀ ਖੇਤੀ ਨੂੰ ਤਰਜੀਹ ਦਿੱਤੀ ਜਾਂਦੀ ਹੈ। ਜੇਕਰ ਬਰਸਾਤ 15 ਜੁਲਾਈ ਤੋਂ ਬਾਅਦ ਹੋਵੇ ਤਾਂ ਮਾਂਹ, ਮੂੰਗੀ ਅਤੇ ਤਿਲਾਂ ਦੀ ਖੇਤੀ ਨੂੰ ਪਹਿਲ ਦੇਣੀ ਚਾਹੀਦੀ ਹੈ। ਹਲਕੀਆਂ ਜ਼ਮੀਨਾਂ ਵਿੱਚ ਸਮੇਂ ਸਿਰ ਬਿਜਾਈ ਲਈ ਮਾਂਹ, ਬਾਜਰਾ (ਦਾਣਿਆਂ ਅਤੇ ਚਾਰੇ ਲਈ) ਤਿਲ, ਮੂੰਗੀ ਅਤੇ ਪਿਛੇਤੀ ਬਿਜਾਈ ਲਈ ਬਾਜਰਾ, ਚਾਰੇ ਲਈ ਮੱਕੀ, ਮੂੰਗੀ ਅਤੇ ਤਿਲ ਢੁਕਵੀਆਂ ਫਸਲਾਂ ਹਨ।

ਕਿਸਮਾਂ: ਬਰਾਨੀ ਖੇਤੀ ਲਈ ਮੱਕੀ ਦੀਆਂ ਕਿਸਮਾਂ: ਪੀ ਐਮ ਐਚ 2, ਪ੍ਰਕਾਸ਼ ਅਤੇ ਜੇ ਸੀ 12
ਮੂੰਗੀ ਦੀਆਂ ਕਿਸਮਾਂ: ਐਮ ਐਲ 2056, ਐਮ ਐਲ 1808 ਅਤੇ ਐਮ ਐਲ 818 ਕਿਸਮ
ਮਾਂਹ ਦੀਆਂ ਕਿਸਮਾਂ: ਮਾਂਹ 883 ਅਤੇ ਮਾਂਹ 114

ਤਿਲ ਦੀਆਂ ਕਿਸਮਾਂ: ਪੰਜਾਬ ਤਿਲ ਨੰ. 2 ਅਤੇ ਆਰ ਟੀ 346

ਬਾਜਰੇ ਦੀਆਂ ਕਿਸਮਾਂ: ਪੀ ਸੀ ਬੀ 166, ਪੀ ਸੀ ਬੀ 165 ਅਤੇ ਪੀ ਐਚ ਬੀ 2884

ਬੀਜ ਨੂੰ ਜੀਵਾਣੂ ਖਾਦ ਦਾ ਟੀਕਾ ਲਾਉਣਾ: ਮੱਕੀ ਦੇ ਬੀਜ ਨੂੰ ਅੱਧਾ ਕਿਲੋ ਕਨਸ਼ੇਰਸ਼ੀਅਮ ਜੀਵਾਣੂ ਖਾਦ ਦੇ ਨਾਲ ਜਦਕਿ ਮੂੰਗੀ ਅਤੇ ਮਾਂਹ ਦੇ ਬੀਜ ਨੂੰ ਰਾਈਜ਼ੋਬੀਅਮ ਕਲਚਰ (ਪੈਕਟ) ਨਾਲ ਇੱਕ ਲਿਟਰ ਪਾਣੀ ਵਿੱਚ ਮਿਲਾ ਕੇ ਚੰਗੀ ਤਰ੍ਹਾਂ ਲਗਾਉਣ ਤੋਂ ਬਾਅਦ ਛਾਵੇਂ ਪੱਕੇ ਫਰਸ਼ ਤੇ ਖਿਲਾਰ ਕੇ ਸੁਕਾ ਲਉ ਅਤੇ ਛੇਤੀ ਬੀਜ ਦਿਉ।

ਖਾਦਾਂ ਦਾ ਪ੍ਰਬੰਧ: ਮੱਕੀ - ਕਣਕ ਫਸਲ ਪ੍ਰਣਾਲੀ ਲਈ 6 ਟਨ ਪ੍ਰਤੀ ਹੈਕਟੇਅਰ ਰੂਤੀ ਦੀ ਖਾਦ ਦੀ ਸਿਫਾਰਿਸ਼ ਕੀਤੀ ਜਾਂਦੀ ਹੈ। ਇਸ ਤੋਂ ਇਲਾਵਾ ਨਾਈਟ੍ਰੋਜਨ 40 ਕਿਲੋਗ੍ਰਾਮ ਪ੍ਰਤੀ ਹੈਕਟੇਅਰ ਅਤੇ ਮਿੱਟੀ ਪਰਖ ਤੋਂ ਉਪਰੰਤ 20 ਕਿਲੋਗ੍ਰਾਮ ਪ੍ਰਤੀ ਹੈਕਟੇਅਰ ਪੋਟਾਸ਼ ਅਤੇ 45 ਕਿਲੋਗ੍ਰਾਮ ਪ੍ਰਤੀ ਹੈਕਟੇਅਰ ਫਾਸਫੋਰਸ ਵਰਤੋ। ਬਾਜਰੇ ਲਈ 50 ਕਿਲੋਗ੍ਰਾਮ ਪ੍ਰਤੀ ਹੈਕਟੇਅਰ ਨਾਈਟ੍ਰੋਜਨ ਅਤੇ ਮੂੰਗੀ ਲਈ 20 ਕਿਲੋਗ੍ਰਾਮ ਪ੍ਰਤੀ ਹੈਕਟੇਅਰ ਫਾਸਫੋਰਸ ਦੀ ਵਰਤੋਂ ਕਰੋ।

ਅੰਤਰ ਫਸਲੀ ਪ੍ਰਣਾਲੀ: ਮੱਕੀ ਦੀਆਂ 2 ਲਾਈਨਾਂ ਵਿੱਚ ਮੂੰਗੀ ਜਾਂ ਮਾਂਹ ਦੀ ਕਾਸ਼ਤ ਕਰਨ ਨਾਲ ਮੱਕੀ ਦੇ ਝਾੜ ਵਿੱਚ ਇਕੱਲੀ ਮੱਕੀ ਦੇ ਝਾੜ ਨਾਲੋਂ ਇਜਾਫਾ ਹੁੰਦਾ ਹੈ ਅਤੇ ਮਿੱਟੀ ਦੀ ਉਪਜਾਊ ਸ਼ਕਤੀ ਵੀ ਵੱਧਦੀ ਹੈ।

ਮਲਚਿੰਗ - ਮੱਕੀ ਦੀ ਖੜ੍ਹੀ ਫਸਲ ਵਿੱਚ ਬਸੂਟੀ, ਭੰਗ, ਕਾਨਾ, ਰਾਇਆ, ਨੜਾਂ ਦੀ ਵਰਤੋਂ ਮਲਚਿੰਗ ਲਈ ਕੀਤੀ ਜਾ ਸਕਦੀ ਹੈ। ਇਸ ਤੋਂ ਇਲਾਵਾ ਮੱਕੀ ਦੀਆਂ ਕਤਾਰਾਂ ਵਿਚਕਾਰ ਲੋਭੀਆ ਜਾਂ ਰਵਾਂਹ ਦੀ ਫਸਲ ਬੀਜੀ ਜਾ ਸਕਦੀ ਹੈ।

ਬਰਾਨੀ ਹਾਲਾਤਾਂ ਵਿੱਚ ਸਾਉਣੀ ਦੀਆਂ ਫਸਲਾਂ ਦੀ ਕਾਸ਼ਤ ਸਮੇਂ ਵਰਖਾ ਦੇ ਘੱਟ ਜਾਂ ਸਮੇਂ ਸਿਰ ਨਾ ਹੋਣ ਤੇ ਫਸਲਾਂ ਉੱਪਰ ਬੁਰਾ ਅਸਰ ਪੈਂਦਾ ਹੈ ਜਿਸ ਨੂੰ ਘੱਟ ਕਰਨ ਲਈ 1% ਪੋਟਾਸ਼ੀਅਮ ਨਾਈਟ੍ਰੇਟ ਦੀ ਸਪਰੇਅ ਕਰਨੀ ਚਾਹੀਦੀ ਹੈ। ਇਸ ਤੋਂ ਇਲਾਵਾ ਨਦੀਨਾਂ ਦੀ ਸਮੇਂ ਸਿਰ ਰੋਕਥਾਮ ਵੀ ਚੰਗੇ ਝਾੜ ਲਈ ਸਹਾਈ ਹੁੰਦੀ ਹੈ।

ਕਮਾਦ ਦੀ ਫ਼ਸਲ ਦੇ ਮੁੱਖ ਕੀੜਿਆਂ ਦੀ ਜੈਵਿਕ ਢੰਗਾਂ ਨਾਲ ਰੋਕਥਾਮ



ਸਿਉਂਕ ਤੋਂ ਬਚਾਅ ਲਈ ਗਲੀ-ਸੜੀ ਰੂੜੀ ਦੀ ਹੀ ਵਰਤੋਂ ਕਰੋ ਅਤੇ ਪਹਿਲੀ ਫ਼ਸਲ ਦੀ ਰਹਿੰਦ-ਖੂੰਹਦ, ਮੁੱਢ ਤੇ ਹਮਲੇ ਵਾਲੀਆਂ ਗੁੱਲੀਆਂ ਨੂੰ ਖੇਤ ਵਿਚੋਂ ਬਾਹਰ ਕੱਢ ਕੇ ਨਸ਼ਟ ਕਰ ਦਿਓ। ਜ਼ਿਆਦਾ ਹਮਲੇ ਦੀ ਸੂਰਤ ਵਿੱਚ ਖਾਲੀ ਥਾਵਾਂ ਤੇ ਗੁੱਲੀਆਂ ਭਰਦੇ ਰਹੋ। ਫ਼ਸਲ ਨੂੰ ਸਮੇਂ-ਸਮੇਂ ਤੇ ਭਰਵੇਂ ਪਾਣੀ ਦੀ ਸਿੰਚਾਈ ਕਰੋ ਅਤੇ ਸਿਉਂਕ ਦੀਆਂ ਵਰਮੀਆਂ ਨੂੰ ਵਾਰ-ਵਾਰ ਖਤਮ ਕਰਦੇ ਰਹੋ।

ਅਗੇਤੀ ਫੋਟ ਦਾ ਗੜ੍ਹਿਆਂ ਅਪ੍ਰੈਲ ਤੋਂ ਜੂਨ ਤੱਕ ਹਮਲਾ ਕਰਦਾ ਹੈ ਜਦ ਤਾਪਮਾਨ ਜ਼ਿਆਦਾ ਅਤੇ ਹਵਾ ਵਿੱਚ ਨਮੀ ਘੱਟ ਹੁੰਦੀ ਹੈ। ਹਮਲੇ ਤੋਂ ਬਚਾਅ ਲਈ ਫ਼ਸਲ ਦੀ ਬਿਜਾਈ ਸਮੇਂ ਸਿਰ ਕਰੋ

ਅਤੇ ਫ਼ਸਲ ਨੂੰ ਸਮੇਂ-ਸਮੇਂ ਤੇ ਭਰਵੇਂ ਪਾਣੀ ਦੀ ਸਿੰਚਾਈ ਕਰਦੇ ਰਹੋ। ਮਿੱਤਰ ਕੀੜੇ (ਟਰਾਈਕੋਗਰਾਮਾ ਕਿਲੋਨਸ ਭੁੰਡ) ਰਾਹੀਂ ਸੱਤ ਦਿਨ ਪਹਿਲਾਂ ਪਰਜੀਵੀ ਕਿਰਿਆ ਕੀਤੇ ਕੌਰਸਾਇਰਾ (ਰਾਈਸ ਮੋਥ) ਦੇ ਤਕਰੀਬਨ 20,000 ਆਂਡੇ ਪ੍ਰਤੀ ਏਕੜ ਦੇ ਹਿਸਾਬ ਨਾਲ ਅੱਧ ਅਪ੍ਰੈਲ ਤੋਂ ਜੂਨ ਅਖੀਰ ਤੱਕ 10 ਦਿਨ ਦੇ ਫਰਕ ਨਾਲ ਵਰਤੋਂ। ਪਰਜੀਵੀ ਆਂਡਿਆਂ ਵਾਲੇ ਟਰਾਈਕੋ ਕਾਰਡਾਂ (10 × 15 ਸੈਂਟੀਮੀਟਰ) ਨੂੰ 40 ਬਰਾਬਰ ਹਿੱਸਿਆਂ (ਤਕਰੀਬਨ 500 ਆਂਡੇ) ਵਿੱਚ ਕੱਟੋ। ਇਨ੍ਹਾਂ ਨੂੰ ਪੱਤਿਆਂ ਦੇ ਹੇਠਲੇ ਪਾਸੇ ਇੱਕ ਏਕੜ ਵਿੱਚ 40 ਥਾਵਾਂ (10 × 10 ਮੀਟਰ ਦੂਰੀ) ਤੇ ਸ਼ਾਮ ਵੇਲੇ ਨੱਥੀ ਕਰੋ ਅਤੇ ਇਹ ਕਿਰਿਆ 8 ਵਾਰੀ ਦੁਹਰਾਉ।

ਆਗ ਦੇ ਗੜ੍ਹੇ ਦੇ ਹਮਲੇ ਕਾਰਨ ਪੱਤਿਆਂ ਵਿੱਚ ਛੋਟੀਆਂ-ਛੋਟੀਆਂ ਮੋਰੀਆਂ (ਗੋਲੀ ਦੇ ਨਿਸ਼ਾਨ ਵਰਗੀਆਂ) ਹੋ ਜਾਂਦੀਆਂ ਹਨ। ਪੱਤੇ ਦੀ ਰੀੜ੍ਹ ਤੇ ਉੱਪਰਲੇ ਸਿਰੇ ਵੱਲ ਚਿੱਟੀਆਂ ਜਾਂ ਲਾਲ ਧਾਰੀਆਂ ਪੈ ਜਾਂਦੀਆਂ ਹਨ ਅਤੇ ਗੰਨਾ ਫਾਂਗਾ ਹੋ ਜਾਂਦਾ ਹੈ। ਰੋਕਥਾਮ ਲਈ ਕੀੜੇ ਦੀ ਮੱਥੀ (ਪਤੰਗੇ), ਆਂਡੇ ਅਤੇ ਹਮਲੇ ਵਾਲੇ ਪੱਤੇ, ਪੜਸੂਏ ਅਪ੍ਰੈਲ ਤੇ ਜੂਨ ਦੇ ਦੌਰਾਨ ਕੱਟ ਕੇ ਨਸ਼ਟ ਕਰਦੇ ਰਹੋ। ਮਿੱਤਰ ਕੀੜੇ (ਟਰਾਈਕੋਗਰਾਮਾ ਜਪੋਨੀਕਮ ਭੁੰਡ) ਰਾਹੀਂ ਸੱਤ ਦਿਨ ਪਹਿਲਾਂ ਪਰਜੀਵੀ ਕਿਰਿਆ ਕੀਤੇ ਕੌਰਸਾਇਰਾ ਦੇ ਤਕਰੀਬਨ 20,000 ਆਂਡੇ (ਟਰਾਈਕੋ ਕਾਰਡ) ਪ੍ਰਤੀ ਏਕੜ ਦੇ ਹਿਸਾਬ ਨਾਲ ਅੱਧ ਅਪ੍ਰੈਲ ਤੋਂ ਜੂਨ ਅਖੀਰ ਤੱਕ 10 ਦਿਨ ਦੇ ਫਰਕ ਨਾਲ ਵਰਤੋਂ।

ਤਣੇ ਦਾ ਗੜ੍ਹਿਆਂ ਜਾਂ ਤਰਾਈ ਗੜ੍ਹਿਆਂ ਉਸ ਫ਼ਸਲ ਤੇ ਜ਼ਿਆਦਾ ਹਮਲਾ ਕਰਦਾ ਹੈ ਜਿੱਥੇ ਨਾਈਟ੍ਰੋਜਨ ਖਾਦਾਂ, ਜ਼ਿਆਦਾ ਪਾਣੀ (ਦਰਿਆਵਾਂ ਦੇ ਨੇੜੇ) ਖੜਾ ਰਹਿੰਦਾ ਹੋਵੇ ਜਾਂ ਫ਼ਸਲ ਡਿੱਗੀ ਹੋਵੇ। ਹਮਲੇ ਤੋਂ ਬਚਾਅ ਲਈ ਕੀੜੇ ਦੇ ਅੰਡੇ ਇੱਕਠੇ ਕਰਕੇ ਨਸ਼ਟ ਕਰਦੇ ਰਹੋ ਅਤੇ ਫ਼ਸਲ ਕੱਟਣ ਵੇਲੇ ਸਾਰੇ ਪੜਸੂਏ ਵੀ ਕੱਟ ਦਿਉ। ਫ਼ਸਲ ਨੂੰ ਖਾਦਾਂ ਸਿਫਾਰਸ਼ ਮਾਤਰਾਂ ਅਨੁਸਾਰ ਜਾਂ ਮਿੱਟੀ ਪਰਖ ਦੇ ਅਧਾਰ ਤੇ ਹੀ ਪਾਉ ਅਤੇ ਕੀੜੇ ਦੀ ਮਾਰ ਵਾਲੀ ਫ਼ਸਲ ਮੂਢੀ ਨਾ ਰੱਖੋ। ਮਿੱਤਰ ਕੀੜੇ (ਟਰਾਈਕੋਗਰਾਮਾ ਕਿਲੋਨਸ ਭੁੰਡ) ਰਾਹੀਂ ਸੱਤ ਦਿਨ ਪਹਿਲਾਂ ਪਰਜੀਵੀ ਕਿਰਿਆ ਕੀਤੇ ਕੌਰਸਾਇਰਾ ਦੇ ਤਕਰੀਬਨ 20,000 ਆਂਡੇ (ਇੱਕ ਟਰਾਈਕੋ ਕਾਰਡ) ਪ੍ਰਤੀ ਏਕੜ ਦੇ ਹਿਸਾਬ ਨਾਲ ਅੱਧ ਜੁਲਾਈ ਤੋਂ ਅਕਤੂਬਰ ਦੌਰਾਨ 10 ਦਿਨਾਂ ਦੇ ਵਕਫ਼ੇ ਤੇ ਲਾਉ। ਕਾਰਡ (10 × 15 ਸੈਂਟੀਮੀਟਰ) ਨੂੰ 40 ਬਰਾਬਰ ਹਿੱਸਿਆਂ ਵਿੱਚ ਇਸ ਤਰ੍ਹਾਂ ਕੱਟੋ ਕਿ ਹਰ ਹਿੱਸੇ ਉੱਪਰ ਤਕਰੀਬਨ 500 ਆਂਡੇ ਹੋਣ। ਇਨ੍ਹਾਂ ਹਿੱਸਿਆਂ ਨੂੰ ਪੱਤਿਆਂ ਦੇ ਹੇਠਲੇ ਪਾਸੇ ਇੱਕ ਏਕੜ ਵਿੱਚ ਬਰਾਬਰ ਦੂਰੀ ਤੇ 40 ਥਾਵਾਂ ਤੇ (10 × 10 ਮੀਟਰ ਦੂਰੀ) ਸ਼ਾਮ ਵੇਲੇ ਨੱਥੀ ਕਰੋ। ਇਹ ਕਿਰਿਆ 8 ਵਾਰ ਦੁਹਰਾਉਣ ਦੀ ਲੋੜ ਪੈਂਦੀ ਹੈ।

ਟਰਾਈਕੋ ਕਾਰਡ ਮੀਂਹ ਵਾਲੇ ਦਿਨ ਨਾ ਵਰਤੋਂ।

ਹਰਪਾਲ ਸਿੰਘ ਰੰਧਾਵਾ ਅਤੇ ਪਰਵਿੰਦਰ ਸਿੰਘ ਸ਼ੇਰਾ, ਖੇਤਰੀ ਖੋਜ ਕੇਂਦਰ, ਗੁਰਦਾਸਪੁਰ
ਮੋਬਾਇਲ: 88720-03010

ਫਸਲਾਂ ਦੀਆਂ ਖੁਰਾਕੀ ਲੋੜਾਂ ਜਾਨਣ ਲਈ ਮਿੱਟੀ ਪਰਖ ਕਰਵਾਉ

ਮਿੱਟੀ ਪਰਖ ਦੇ ਨਤੀਜਿਆਂ ਦੇ ਅਧਾਰ 'ਤੇ ਸਹੀ ਮਾਤਰਾ ਅਤੇ ਸੰਤੁਲਿਤ ਖਾਦਾਂ ਦੀ ਵਰਤੋਂ ਸਦਕਾ ਫਸਲਾਂ ਤੋਂ ਚੰਗੀ ਅਤੇ ਗੁਣਵੱਤਾ ਵਾਲੀ ਉਪਜ ਲੈਣਾ ਸਭ ਤੋਂ ਭਰੋਸੇਮੰਦ ਵਿਕਲਪਾਂ ਵਿੱਚੋਂ ਇੱਕ ਮੰਨਿਆ ਗਿਆ ਹੈ। ਕਿਸਾਨਾਂ ਨੂੰ ਆਪਣੀਆਂ ਫਸਲਾਂ ਦੀਆਂ ਲੋੜਾਂ ਅਤੇ ਮਿੱਟੀ ਦੀਆਂ ਵਿਸ਼ੇਸ਼ਤਾਵਾਂ ਨੂੰ ਧਿਆਨ ਵਿੱਚ ਰੱਖ ਕੇ ਹੀ ਖਾਦ ਦੀ ਵਰਤੋਂ ਕਰਨੀ ਚਾਹੀਦੀ ਹੈ, ਲੋੜੋਂ ਘੱਟ ਖਾਦ ਪਾਉਣ ਨਾਲ ਜਿੱਥੇ ਉਪਜ ਨੂੰ ਨੁਕਸਾਨ ਹੁੰਦਾ ਹੈ, ਉੱਥੇ ਵੱਧ ਖਾਦ ਖੇਤੀ ਲਾਗਤਾਂ ਵਧਾਉਣ ਅਤੇ ਵਾਤਾਵਰਣ ਨੂੰ ਦੂਸ਼ਿਤ ਕਰਨ ਦੇ ਨਾਲ ਨਾਲ ਕੀੜੇ-ਮਕੋੜਿਆਂ ਨੂੰ ਵਧੇਰੇ ਸੱਦਾ ਦਿੰਦੀ ਹੈ। ਖਾਦਾਂ ਦੀ ਸਿਫਾਰਸ਼ ਲਈ ਮਿੱਟੀ ਪਰਖ ਦੀ ਸਫਲਤਾ ਸਿਰਫ ਖੇਤ ਵਿੱਚੋਂ ਪ੍ਰਤੀਨਿਧ ਮਿੱਟੀ ਦੇ ਨਮੂਨੇ ਨੂੰ ਇਕੱਠਾ ਕਰਨ ਲਈ ਵਿਗਿਆਨਕ ਤਕਨੀਕ 'ਤੇ ਨਿਰਭਰ ਕਰਦੀ ਹੈ।



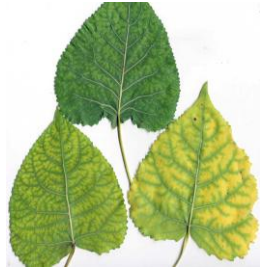
ਮਿੱਟੀ ਪਰਖ ਲਈ ਨਮੂਨਾ ਲੈਣ ਦੇ ਜ਼ਰੂਰੀ ਨੁਕਤੇ ਹੇਠ ਲਿਖੇ ਅਨੁਸਾਰ ਹਨ:

1. ਮਿੱਟੀ ਪਰਖ ਲਈ ਨਮੂਨਾ ਫਸਲ ਦੇ ਕੱਟਣ ਤੋਂ ਬਾਅਦ ਲੈਣਾ ਚਾਹੀਦਾ ਹੈ ਤਾਂ ਜੋ ਅਗਲੀ ਫਸਲ ਲਈ ਲੋੜੀਂਦੀਆਂ ਖਾਦਾਂ ਬਾਰੇ ਜਾਣਕਾਰੀ ਮਿਲ ਸਕੇ।
2. ਜ਼ਮੀਨ ਦੀ ਉੱਪਰਲੀ ਤਹਿ ਤੋਂ ਘਾਹ-ਫੂਸ ਪਰ੍ਹੇ ਕਰਨ ਤੋਂ ਬਾਅਦ, ਮਿੱਟੀ ਨੂੰ ਖੁਰਚੇ ਬਿਨ੍ਹਾਂ, ਕਹੀ ਜਾਂ ਖੁਰਪੇ ਨਾਲ ਅੰਗਰੇਜੀ ਦੇ 'V' ਅੱਖਰ ਵਰਗਾ 6 ਇੰਚ ਡੂੰਘਾ ਟੋਆ ਪੁੱਟੋ।
3. ਉਸ ਤੋਂ ਬਾਅਦ ਇਸ ਟੋਏ ਦੇ ਇੱਕ ਪਾਸਿਉਂ ਇੱਕ ਇੰਚ ਮਿੱਟੀ ਦੀ ਤਹਿ ਉੱਪਰੋਂ ਥੱਲੇ ਇਕਸਾਰ ਖੁਰਪੇ ਜਾਂ ਕਹੀ ਦੀ ਮਦਦ ਨਾਲ ਕੱਟੋ, ਜਿਵੇਂ ਚਿੱਤਰ 'ਓ' ਵਿੱਚ ਦਿਖਾਇਆ ਹੈ।
4. ਇਸੇ ਤਰੀਕੇ ਨਾਲ 7-8 ਥਾਵਾਂ ਤੋਂ ਮਿੱਟੀ ਦੇ ਨਮੂਨੇ ਭਰੋ ਜਿੱਥੇ ਜ਼ਮੀਨ ਦੀ ਕਿਸਮ 'ਤੇ ਉਪਜਾਊ ਸ਼ਕਤੀ ਇਕਸਾਰ ਹੋਵੇ।
5. ਸਾਰੇ ਨਮੂਨਿਆਂ ਨੂੰ ਕਿਸੇ ਸਾਫ਼ ਬਰਤਨ ਜਾਂ ਕੱਪੜੇ ਤੇ ਪਾ ਕੇ ਚੰਗੀ ਤਰ੍ਹਾਂ ਮਿਲਾਉ। ਇਸ ਵਿੱਚੋਂ ਅੱਧਾ ਕਿੱਲੋ ਨਮੂਨਾ ਪਰਖ ਲਈ ਲੈ ਕੇ ਕੱਪੜੇ ਦੀ ਥੈਲੀ ਵਿੱਚ ਪਾ ਲਉ।
6. ਜੇ ਕੋਈ ਰੋੜ ਹੋਵੇ ਤਾਂ ਤੋੜ ਕੇ ਉਸ ਨੂੰ ਵੀ ਪਰਖ ਵਾਲੇ ਨਮੂਨੇ ਵਿੱਚ ਹੀ ਪਾ ਲਉ। ਜੇ ਮਿੱਟੀ ਗਿੱਲੀ ਹੋਵੇ ਤਾਂ ਥੈਲੀਆਂ ਵਿੱਚ ਪਾਉਣ ਤੋਂ ਪਹਿਲਾਂ ਉਸ ਨੂੰ ਛਾਂ ਵਿੱਚ ਸੁਕਾ ਲਵੋ।
7. ਕੱਪੜੇ ਦੀ ਥੈਲੀ ਵਿੱਚ ਮਿੱਟੀ ਦੇ ਨਾਲ ਨਾਲ ਇੱਕ ਪਰਚੀ ਵੀ ਪਾਉ ਜਿਸ ਉੱਪਰ ਕਿਸਾਨ ਦਾ ਨਾਮ, ਪਤਾ, ਨਮੂਨਾ ਲੈਣ ਦੀ ਮਿਤੀ, ਮੋਬਾਇਲ ਨੰਬਰ, ਫਸਲੀ-ਚੱਕਰ, ਸਿੰਚਾਈ ਦਾ ਸਾਧਨ, ਪਾਣੀਆਂ ਗਈਆਂ ਖਾਦਾਂ ਦੀ ਜਾਣਕਾਰੀ ਆਦਿ ਲਿਖੇ ਹੋਣ।
8. ਨਮੂਨੇ ਨੂੰ ਜਾਂਚ ਲਈ ਆਪਣੇ ਜ਼ਿਲੇ ਦੇ ਕ੍ਰਿਸ਼ੀ ਵਿਗਿਆਨ ਕੇਂਦਰ ਜਾਂ ਖੇਤੀਬਾੜੀ ਅਤੇ ਕਿਸਾਨ ਭਲਾਈ ਵਿਭਾਗ ਜਾਂ ਭੂਮੀ ਵਿਗਿਆਨ ਵਿਭਾਗ, ਪੰਜਾਬ ਖੇਤੀਬਾੜੀ ਯੂਨੀਵਰਸਿਟੀ, ਲੁਧਿਆਣਾ ਦੀ ਮਿੱਟੀ ਪਰਖ ਪ੍ਰਯੋਗਸ਼ਾਲਾ ਵਿੱਚ ਜਮ੍ਹਾਂ ਕਰਵਾਉ।

ਅਸ਼ੋਕ ਕੁਮਾਰ ਗਰਗ, ਭੂਮੀ ਵਿਗਿਆਨ ਵਿਭਾਗ
ਮੋਬਾਇਲ ਨੰ: 95018-55223

ਪਾਪਲਰ ਵਿੱਚ ਜ਼ਿੰਕ ਦੀ ਘਾਟ ਦੇ ਲੱਛਣ ਅਤੇ ਇਲਾਜ

ਪਾਪਲਰ ਵਿੱਚ ਜ਼ਿੰਕ ਦੀ ਘਾਟ ਨਰਸਰੀ ਵਿੱਚ ਲਾਈਆਂ ਪਾਪਲਰ ਦੀਆਂ ਕਲਮਾਂ ਅਤੇ ਖੇਤਾਂ ਵਿੱਚ ਲਾਏ ਬੂਟਿਆਂ ਤੇ ਦੇਖੀ ਗਈ ਹੈ। ਰੇਤਲੀਆਂ, ਨਵੀਆਂ ਕਰਾਹੀਆਂ ਅਤੇ ਸਿੰਚਾਈਹੀਣ ਜ਼ਮੀਨਾਂ ਵਿੱਚ ਜਾਂ ਤਾਂ ਜ਼ਿੰਕ ਤੱਤ ਮਿੱਟੀ ਵਿੱਚ ਘੱਟ ਹੁੰਦਾ ਹੈ ਜਾਂ ਕੁਝ ਕਾਰਨਾਂ ਕਰਕੇ ਪੌਦੇ ਇਸ ਨੂੰ ਨਹੀਂ ਲੈ ਸਕਦੇ।



ਜ਼ਿੰਕ ਦੀ ਘਾਟ ਦੀਆਂ ਨਿਸ਼ਾਨੀਆਂ:- ਪਾਪਲਰ ਵਿੱਚ ਜ਼ਿੰਕ ਦੀ ਘਾਟ ਦੇ ਨਿਸ਼ਾਨ ਸਭ ਤੋਂ ਪਹਿਲਾਂ ਬੂਟਿਆਂ ਜਾਂ ਕਲਮਾਂ (ਨਰਸਰੀ ਵਿੱਚ) ਨੂੰ ਪੱਤੇ ਆਉਣ ਤੋਂ ਬਾਅਦ, ਹਾਲ ਹੀ ਵਿੱਚ

ਪੂਰੀ ਤਰਾਂ ਵਿਕਸਿਤ ਹੋਏ ਟਾਹਣੀਆਂ ਦੇ ਉੱਪਰੋਂ ਪੰਜਵੇਂ ਜਾਂ ਛੇਵੇਂ ਪੱਤੇ ਤੇ ਦਿਖਾਈ ਦਿੰਦੇ ਹਨ। ਜ਼ਿੰਕ ਦੀ ਘਾਟ ਆਉਣ ਤੇ ਪੱਤਿਆਂ ਦੀਆਂ ਨਾੜੀਆਂ ਵਿੱਚਲਾ ਹਰਾ ਹਿੱਸਾ ਪੱਤੇ ਦੇ ਕਿਨਾਰਿਆਂ ਦੇ ਨਾਲ-ਨਾਲ ਪੀਲਾ ਪੈਣਾ ਸ਼ੁਰੂ ਹੋ ਜਾਂਦਾ ਹੈ ਅਤੇ ਇਹ ਪੀਲਾਪਨ ਪੱਤੇ ਦੇ ਆਧਾਰ ਵੱਲ ਵੱਧਦਾ ਹੈ। ਪੱਤੇ ਸੁੰਗੜ ਜਾਂਦੇ ਹਨ, ਖੁਰਦਰੇ ਹੋ ਜਾਂਦੇ ਹਨ ਅਤੇ ਉਹਨਾਂ ਦੇ ਅਕਾਰ ਵਿੱਚ ਵਾਧਾ ਵੀ ਨਹੀਂ ਹੁੰਦਾ।

ਜ਼ਿੰਕ ਦੀ ਘਾਟ ਦੀ ਪੂਰਤੀ:- ਜਦੋਂ ਵੀ ਜ਼ਿੰਕ ਦੀ ਘਾਟ ਦਾ ਪਤਾ ਲੱਗੇ ਤਾਂ ਇਸ ਦੀ ਘਾਟ ਪੂਰੀ ਕਰਨ ਵਾਸਤੇ ਸਹੀ ਖਾਦ ਦੀ ਵਰਤੋਂ ਕਰਨੀ ਬਹੁਤ ਜ਼ਰੂਰੀ ਹੈ। ਜ਼ਿੰਕ ਵਾਲੀਆਂ ਖਾਦਾਂ ਵਿੱਚ ਜ਼ਿੰਕ ਸਲਫੇਟ ਸਭ ਤੋਂ ਜ਼ਿਆਦਾ ਅਸਰਦਾਰ ਹੁੰਦੀ ਹੈ। ਜਿਸ ਨੂੰ ਮਿੱਟੀ ਵਿੱਚ ਪਾ ਕੇ ਥੱਲੇ ਦੱਸੇ ਤਰੀਕਿਆਂ ਮੁਤਾਬਿਕ ਵਰਤੋਂ।

- ਨਰਸਰੀ ਦੇ ਬੂਟਿਆਂ ਲਈ ਹੈਪਟਾਹਾਈਡਰੇਟ ਜ਼ਿੰਕ ਸਲਫੇਟ (21% ਜ਼ਿੰਕ) 40 ਕਿਲੋ ਪ੍ਰਤੀ ਏਕੜ ਜਾਂ ਮੋਨੋਹਾਈਡਰੇਟ ਜ਼ਿੰਕ ਸਲਫੇਟ (33 ਜ਼ਿੰਕ) 25 ਕਿਲੋ ਪ੍ਰਤੀ ਏਕੜ ਦੇ ਹਿਸਾਬ ਨਾਲ ਪਾਉਣਾ ਚਾਹੀਦਾ ਹੈ।
- ਪਾਪਲਰ ਦੀਆਂ ਪਲਾਟੇਸ਼ਨਾਂ ਵਿੱਚ ਜ਼ਿੰਕ ਦੀ ਘਾਟ ਪੂਰੀ ਕਰਨ ਲਈ ਹੇਠ ਲਿਖੇ ਢੰਗ ਅਪਣਾਓ:

ਉਮਰ	ਖਾਦ ਦੀ ਮਾਤਰਾ (ਗ੍ਰਾਮ / ਬੂਟਾ)	ਪਾਉਣ ਦਾ ਤਰੀਕਾ
1 ਸਾਲ	100 ਗ੍ਰਾਮ ਹੈਪਟਾਹਾਈਡਰੇਟ ਜ਼ਿੰਕ ਸਲਫੇਟ ਜਾਂ 60 ਗ੍ਰਾਮ ਮੋਨੋਹਾਈਡਰੇਟ ਜ਼ਿੰਕ ਸਲਫੇਟ	ਇੱਕ ਮੀਟਰ ਘੇਰਾ ਬਣਾ ਕੇ ਪਾਉ
3 ਸਾਲ	200 ਗ੍ਰਾਮ ਹੈਪਟਾਹਾਈਡਰੇਟ ਜ਼ਿੰਕ ਸਲਫੇਟ ਜਾਂ 120 ਗ੍ਰਾਮ ਮੋਨੋਹਾਈਡਰੇਟ ਜ਼ਿੰਕ ਸਲਫੇਟ	ਦੋ ਮੀਟਰ ਘੇਰਾ ਬਣਾ ਕੇ ਪਾਉ
5 ਸਾਲ	300 ਗ੍ਰਾਮ ਹੈਪਟਾਹਾਈਡਰੇਟ ਜ਼ਿੰਕ ਸਲਫੇਟ ਜਾਂ 180 ਗ੍ਰਾਮ ਮੋਨੋਹਾਈਡਰੇਟ ਜ਼ਿੰਕ ਸਲਫੇਟ	ਲਾਈਨਾਂ ਦੇ ਦੋਨੇ ਪਾਸੇ 1.5 ਮੀਟਰ ਚੌੜੀ ਪੱਟੀ ਬਣਾ ਕੇ ਪਾਉ

ਵਾਤਾਵਰਨ ਦੀ ਸੰਭਾਲ ਲਈ ਤੱਤਪਰ ਕਿਸਾਨ: ਸ. ਜਗਦੀਪ ਸਿੰਘ



ਸ. ਜਗਦੀਪ ਸਿੰਘ ਸਪੁੱਤਰ ਸ. ਦਲਵਾਰਾ ਸਿੰਘ, ਪਿੰਡ ਸੰਧੂਆਂ, ਜ਼ਿਲ੍ਹਾ ਰੋਪੜ ਦਾ ਅਗਾਂਹਵਧੂ ਕਿਸਾਨ ਹੈ, ਜੋ 14 ਏਕੜ ਆਪਣੀ ਅਤੇ 16 ਏਕੜ ਜ਼ਮੀਨ ਠੋਕੇ ਤੇ ਲੈ ਕੇ ਕੁੱਲ 30 ਏਕੜ ਜ਼ਮੀਨ ਤੇ ਪਿਛਲੇ 15 ਸਾਲਾਂ ਤੋਂ ਖੇਤੀ ਕਰ ਰਿਹਾ ਹੈ। ਕ੍ਰਿਸ਼ੀ ਵਿਗਿਆਨ ਕੇਂਦਰ, ਰੋਪੜ ਅਤੇ ਪੀ.ਏ.ਯੂ. ਦੇ ਖੇਤੀ ਮਾਹਿਰਾਂ ਦੀ ਅਗਵਾਈ ਹੇਠ ਵਿਗਿਆਨਕ ਲੀਹਾਂ ਤੇ ਖੇਤੀ ਕਰਨ ਵਾਲਾ ਜਗਦੀਪ ਸਿੰਘ ਖੇਤੀ ਲਾਗਤਾਂ ਨੂੰ ਬਚਾਉਣ ਅਤੇ ਖੇਤੀ ਕਾਰਜਾਂ ਨੂੰ ਸਮੇਂ ਸਿਰ

ਨਿਪਟਾਉਣ ਹਿਤ ਪੈਡੀ ਟ੍ਰਾਂਸਪਲਾਂਟਰ, ਰੋਟਾਵੇਟਰ, ਮਲਚਰ, ਸਟ੍ਰਾਅ ਰੀਪਰ, ਪੋਟੈਟੋ ਪਲਾਂਟਰ, ਪੋਟੈਟੋ ਡਿੱਗਰ, ਲੇਜ਼ਰ ਲੈਵਲਰ ਅਤੇ ਹੈਪੀਸੀਡਰ ਵਰਗੀ ਆਧੁਨਿਕ ਖੇਤੀ ਮਸ਼ੀਨਰੀ ਦੀ ਵਰਤੋਂ ਕਰਦਾ ਹੈ ।

ਜਲ ਸੋਮਿਆਂ ਦੀ ਬੱਚਤ ਕਰਨ ਲਈ ਜਗਦੀਪ ਸਿੰਘ ਨੇ ਆਪਣੇ ਖੇਤਾਂ ਵਿੱਚ ਜ਼ਮੀਨਦੋਜ ਪਾਣੀਪਾਂ ਵਿਛਾਅ ਰੱਖੀਆਂ ਹਨ । ਵਾਤਾਵਰਣ ਦੀ ਸਾਂਭ-ਸੰਭਾਲ ਵਿੱਚ ਉੱਘਾ ਯੋਗਦਾਨ ਪਾਉਣ ਵਾਲਾ ਜਗਦੀਪ ਸਿੰਘ ਫ਼ਸਲਾਂ ਦੀ ਰਹਿੰਦ-ਖੂੰਹਦ ਦਾ ਪ੍ਰਬੰਧਨ ਪਿਛਲੇ ਚਾਰ ਸਾਲ ਤੋਂ ਖੇਤੀ ਮਸ਼ੀਨਰੀ ਕਿਰਾਏ ਤੇ ਲੈ ਕੇ ਸਫਲਤਾ ਪੂਰਵਕ ਕਰ ਰਿਹਾ ਹੈ ।

ਖੇਤੀ ਵਿੱਚ ਆਧੁਨਿਕ ਮਸ਼ੀਨਰੀ ਅਪਨਾਉਣ ਅਤੇ ਇਸ ਨੂੰ ਇਲਾਕੇ ਦੇ ਕਿਸਾਨਾਂ ਵਿੱਚ ਮਕਬੂਲ ਕਰਨ ਵਾਲੇ ਇਸ ਅਗਾਂਹਵਧੂ ਕਿਸਾਨ ਸ. ਜਗਦੀਪ ਸਿੰਘ ਨੂੰ ਪੰਜਾਬ ਐਗਰੀਕਲਚਰਲ ਯੂਨੀਵਰਸਿਟੀ ਵੱਲੋਂ ਇਸ ਵਾਰ ਸਾਉਣੀ 2023 ਦੇ ਕਿਸਾਨ ਮੇਲੇ ਤੇ ਸੀ ਆਰ ਆਈ ਪੰਪ ਪੁਰਸਕਾਰ ਪ੍ਰਦਾਨ ਕੀਤਾ ਗਿਆ ।

ਪੀ.ਏ.ਯੂ. ਖੇਤੀ ਮਾਹਿਰਾਂ ਦੇ ਡੈਸਕ ਤੋਂ

ਮੌਸਮ (02-05-2023)

ਆਉਣ ਵਾਲੇ 24 ਘੰਟਿਆਂ ਦੌਰਾਨ ਲੁਧਿਆਣਾ ਅਤੇ ਇਸਦੇ ਨਾਲ ਲੱਗਦੇ ਭਾਗਾਂ ਵਿੱਚ ਟੁੱਟਵੀਂ ਬੱਦਲਵਾਈ/ਤੇਜ਼ ਹਵਾਵਾਂ ਚੱਲਣ/ਗਰਜ ਚਮਕ ਨਾਲ ਛਿੱਟੇ ਪੈਣ ਦਾ ਅਨੁਮਾਨ ਹੈ।

ਦਿਨ ਦਾ ਤਾਪਮਾਨ: 24.6 ਡਿ.ਸੈ.

ਰਾਤ ਦਾ ਤਾਪਮਾਨ: 19.6 ਡਿ.ਸੈ.

ਸਵੇਰ ਦੀ ਨਮੀ: 77%

ਸ਼ਾਮ ਦੀ ਨਮੀ: 69%

ਵਾਸ਼ਪੀਕਰਨ:
(ਪਿਛਲੇ 24 ਘੰਟਿਆਂ ਦੌਰਾਨ) 6.0 ਮਿ.ਮਿ.

ਬਾਰਿਸ਼:
(ਪਿਛਲੇ 24 ਘੰਟਿਆਂ ਦੌਰਾਨ) 0.0 ਮਿ.ਮਿ

ਦਿਨ ਦੀ ਲੰਬਾਈ: 13 ਘੰਟੇ 24 ਮਿੰਟ

ਮੌਸਮ ਦੀ ਭਵਿੱਖਵਾਣੀ: 02-05 ਮਈ ਤੱਕ ਗਰਜ-ਚਮਕ ਨਾਲ ਛਿੱਟੇ/ਤੇਜ਼ ਹਵਾਵਾਂ (ਹਵਾ ਦੀ ਗਤੀ 30-40 ਕਿਲੋਮੀਟਰ ਪ੍ਰਤੀ ਘੰਟਾ) ਚੱਲਣ ਦਾ ਅਨੁਮਾਨ ਹੈ।

ਆਉਣ ਵਾਲੇ ਦਿਨਾਂ ਵਿੱਚ ਮੌਸਮ ਦਾ ਹਾਲ

ਇਲਾਕੇ /ਮੌਸਮੀ ਪੈਮਾਨੇ	ਨੀਮ ਪਹਾੜੀ ਇਲਾਕੇ	ਮੈਦਾਨੀ ਇਲਾਕੇ	ਦੱਖਣ-ਪੱਛਮੀ ਇਲਾਕੇ
ਵੱਧ ਤੋਂ ਵੱਧ ਤਾਪਮਾਨ (ਡਿ.ਸੈ)	24-32	25-32	25-33
ਘੱਟ ਤੋਂ ਘੱਟ ਤਾਪਮਾਨ (ਡਿ.ਸੈ)	17-21	17-21	17-21
ਸਵੇਰ ਦੀ ਨਮੀ (%)	70-92	70-92	66-92
ਸ਼ਾਮ ਦੀ ਨਮੀ (%)	45-79	47-79	45-79

ਕਿਸਾਨਾਂ ਲਈ ਮੌਸਮ ਅਤੇ ਫਸਲਾਂ ਦਾ ਹਾਲ: ਆਉਣ ਵਾਲੇ ਦਿਨਾਂ ਦੌਰਾਨ ਤੇਜ਼ ਹਵਾਵਾਂ ਚੱਲਣ ਨਾਲ ਛਿੱਟੇ ਪੈਣ ਦੀ ਸੰਭਾਵਨਾ ਨੂੰ ਦੇਖਦੇ ਹੋਏ ਕਿਸਾਨ ਵੀਰਾ ਨੂੰ ਖੇਤੀ ਉਤਪਾਦਾਂ ਨੂੰ ਸੁਰੱਖਿਅਤ ਥਾਂ ਤੇ ਸੰਭਾਲ ਲੈਣ ਦੀ ਸਲਾਹ ਦਿੱਤੀ ਜਾਂਦੀ ਹੈ।

ਖੇਤੀ ਫਸਲਾਂ

ਕਿਸਾਨ ਵੀਰਾਂ ਨੂੰ ਕਣਕ ਦੇ ਨਾੜ ਨੂੰ ਅੱਗ ਨਾ ਲਾਉਣ ਸਗੋਂ ਖੇਤ ਵਿੱਚ ਹੀ ਵਾਹੁਣ ਦੀ ਸਲਾਹ ਦਿੱਤੀ ਜਾਂਦੀ ਹੈ। ਜਿੱਥੇ ਅੱਗ ਲਗਾਉਣ ਨਾਲ ਵਾਤਾਵਰਣ ਖਰਾਬ ਹੋਣ ਨਾਲ ਮਿੱਟੀ ਦੀ ਪੌਸ਼ਟਿਕਤਾ ਘੱਟਦੀ ਹੈ, ਉਥੇ ਨਾੜ ਖੇਤ ਵਿੱਚ ਵਾਹੁਣ ਨਾਲ ਮਿੱਟੀ ਦੀ ਉਪਜਾਊ ਸ਼ਕਤੀ ਵੱਧਦੀ ਹੈ।

ਕਿਸਾਨ ਵੀਰਾਂ ਨੂੰ ਸਲਾਹ ਦਿੱਤੀ ਜਾਂਦੀ ਹੈ ਕਿ ਸਾਉਣੀ ਦੀਆਂ ਫਸਲਾਂ ਲਈ ਖੇਤਾਂ ਨੂੰ ਤਿਆਰ ਕਰੋ ਅਤੇ ਪਾਣੀ ਦੀ ਬੱਚਤ ਅਤੇ ਝੋਨੇ ਦੀ ਪਰਾਲੀ ਦੇ ਸੁਚੱਜੇ ਪ੍ਰਬੰਧ ਲਈ ਘੱਟ ਸਮੇਂ ਵਿੱਚ ਪੱਕਣ ਵਾਲੀਆਂ ਪੀ ਏ ਯੂ ਵੱਲੋਂ ਸਿਫਾਰਸ਼ ਕੀਤੀਆਂ ਕਿਸਮਾਂ ਨੂੰ ਤਰਜੀਹ ਦਿਓ।

ਇਹ ਸਮਾਂ ਕਪਾਹ ਦੀਆਂ ਪੀ ਏ ਯੂ ਦੀਆਂ ਸਿਫਾਰਸ਼ ਕੀਤੀਆਂ ਬੀ ਟੀ ਨਰਮੇ ਦੀਆਂ ਕਿਸਮਾਂ ਪੀ ਏ ਯੂ ਬੀ ਟੀ 1, ਪੀ ਏ ਯੂ ਬੀ ਟੀ 2, ਪੀ ਏ ਯੂ ਬੀ ਟੀ 3; ਬੀ ਟੀ ਰਹਿਤ ਨਰਮਾ ਐਫ 2228 ਅਤੇ ਐਲ ਐਚ 2108 ਜਾਂ ਦੋਗਲੀਆਂ ਕਿਸਮਾਂ ਜਾਂ ਬੀ ਟੀ ਨਰਮੇ ਦੀ ਬਿਜਾਈ ਲਈ ਚੁੱਕਵਾਂ ਹੈ। ਕਪਾਹ-ਨਰਮੇ ਦੀ ਫਸਲ ਵਿੱਚ ਨਾਗੇ ਭਰਨ ਲਈ ਲਿਫਾਫਿਆਂ ਵਿੱਚ ਬੀਜ ਲਗਾਉ। ਕਿਸਾਨ ਵੀਰਾਂ ਨੂੰ ਨਰਮੇ ਦੀ ਬਿਜਾਈ ਸਵੇਰੇ ਜਾਂ ਸ਼ਾਮ ਵੇਲੇ ਕਰਨ ਦੀ ਸਲਾਹ ਦਿੱਤੀ ਜਾਂਦੀ ਹੈ। ਤੇਜ਼ਾਬ ਰਾਹੀਂ ਲੂੰ ਰਹਿਤ ਕੀਤੇ ਬੀਜ ਨੂੰ 2-4 ਘੰਟੇ ਅਤੇ ਬਗੈਰ ਲੂੰ ਰਹਿਤ ਕੀਤੇ ਬੀਜ ਨੂੰ 6-8 ਘੰਟੇ ਲਈ ਅੱਧਾ ਗ੍ਰਾਮ ਸਕਸੀਨਿਕ ਏਸਿਡ ਅਤੇ 5 ਲਿਟਰ ਪਾਣੀ ਦੇ ਘੋਲ ਵਿੱਚ ਭਿਉਂ ਲਉ ਇਸ ਨਾਲ ਫਸਲ ਚੰਗੀ ਹੋਵੇਗੀ। ਤੇਲੇ ਦੀ ਰੋਕਥਾਮ ਲਈ ਬਿਜਾਈ ਸਮੇਂ ਬੀਜ ਨੂੰ 5 ਗ੍ਰਾਮ ਗਾਚੇ 70 ਡਬਲਯੂ ਐਸ ਜਾਂ 7 ਗ੍ਰਾਮ ਕਰੂਜ਼ਰ 30 ਐਫ ਐਸ ਪ੍ਰਤੀ ਕਿੱਲੋ ਬੀਜ ਦੇ ਹਿਸਾਬ ਨਾਲ ਸੋਧ ਲਵੋ।

ਸਬਜ਼ੀਆਂ



ਵੱਧ ਝਾੜ ਲੈਣ ਲਈ ਸਬਜ਼ੀਆਂ ਦੀ ਤੁੜਾਈ ਸਹੀ ਸਮੇਂ ਤੇ ਕਰਦੇ ਰਹੋ ਅਤੇ ਸਿੰਚਾਈ 4-5 ਦਿਨਾਂ ਦੇ ਵਕਫੇ ਤੇ ਕਰਦੇ ਰਹੋ। ਟਮਾਟਰਾਂ ਦੇ ਫਲ ਦੇ ਗੜ੍ਹੇਂ ਦੀ ਰੋਕਥਾਮ ਲਈ 30 ਮਿਲੀਲਿਟਰ ਫੇਮ 480 ਐਸ ਐਲ ਜਾਂ 60 ਮਿਲੀਲਿਟਰ ਕੋਰਾਜ਼ਨ 18.5 ਐਸ ਸੀ ਜਾਂ 200 ਮਿਲੀਲਿਟਰ ਇੰਡੋਕਸਾਕਾਰਬ 14.5 ਐਸ ਸੀ ਨੂੰ 100 ਲਿਟਰ ਪਾਣੀ ਵਿੱਚ ਘੋਲ ਕੇ ਪ੍ਰਤੀ ਏਕੜ ਦੇ ਹਿਸਾਬ ਨਾਲ ਛਿੜਕੋ। ਫੇਮ ਦੇ ਛਿੜਕਾਅ ਤੋਂ ਬਾਅਦ ਫਲ ਤੌੜਨ ਲਈ 3 ਦਿਨਾਂ ਤੱਕ ਅਤੇ ਕੋਰਾਜ਼ਨ ਤੋਂ ਬਾਅਦ ਇੱਕ ਦਿਨ ਇੰਤਜ਼ਾਰ ਕਰੋ।

ਬਾਗਬਾਨੀ



ਗਰਮੀ ਵਧਣ ਨਾਲ ਫਲਾਂ ਦਾ ਕੇਰਾ ਵਧ ਸਕਦਾ ਹੈ। ਆੜੂ ਅਤੇ ਅਲੂਚੇ ਦੇ ਬਾਗਾਂ ਵਿੱਚ ਲਗਾਤਾਰ ਸਿੱਲ ਬਣਾਈ ਰੱਖੋ। ਅੰਬ, ਲੀਚੀ, ਨਾਜ਼ਪਾਤੀ ਅਤੇ ਨਿੰਬੂ ਜਾਤੀ ਦੇ ਫਲਾਂ ਨੂੰ ਲਗਾਤਾਰ ਹਲਕੀਆਂ ਸਿੰਚਾਈਆਂ ਕਰਦੇ ਰਹੋ। ਨਿੰਬੂ ਜਾਤੀ ਦੇ ਫਲਾਂ ਦੇ ਕੇਰੇ ਦੀ ਰੋਕਥਾਮ ਲਈ ਜਿਬਰੈਲਿਕ ਐਸਿਡ (1.0 ਗ੍ਰਾਮ ਪ੍ਰਤੀ 100 ਲਿਟਰ ਪਾਣੀ) ਦਾ ਛਿੜਕਾਅ ਕਰ ਦਿਉ। ਜਿਬਰੈਲਿਕ ਐਸਿਡ ਨੂੰ 10-20 ਮਿਲੀ ਲੀਟਰ ਅਲਕੋਹਲ ਵਿੱਚ ਘੋਲ ਲਵੋ। ਨਿੰਬੂ ਜਾਤੀ ਦੇ ਬੂਟਿਆਂ ਉੱਪਰ 3.0 ਗ੍ਰਾਮ ਪ੍ਰਤੀ ਲਿਟਰ ਪਾਣੀ ਦੇ ਹਿਸਾਬ ਨਾਲ ਜਿੰਕ ਸਲਫੇਟ ਦਾ ਛਿੜਕਾਅ ਕੀਤਾ ਜਾ ਸਕਦਾ ਹੈ। ਨਵੇਂ ਲਗਾਏ ਬੂਟਿਆਂ ਦੇ ਜੜ੍ਹ-ਮੁੱਢ ਵਾਲੇ ਭਾਗ ਤੇ ਆਏ ਫੁਟਾਰੇ ਨੂੰ ਲਗਾਤਾਰ ਤੌੜਦੇ ਰਹੋ। ਅੰਬਾਂ ਦੇ ਕੇਰੇ ਦੀ ਰੋਕਥਾਮ ਲਈ 2.0 ਗ੍ਰਾਮ 2, 4-ਡੀ ਸੋਡੀਅਮ ਸਾਲਟ 100 ਲਿਟਰ ਪਾਣੀ ਵਿੱਚ ਘੋਲ ਕੇ ਸਪਰੇਅ ਕਰਨ ਨਾਲ ਪੱਕਣ ਤੋਂ ਪਹਿਲਾਂ ਫਲਾਂ ਦੇ ਝੜਨ ਨੂੰ ਰੋਕਿਆ ਜਾ ਸਕਦਾ ਹੈ। 2, 4-ਡੀ ਨੂੰ 15-20 ਮਿਲੀਲੀਟਰ ਰਸਪਿਰਟ ਜਾਂ ਅਲਕੋਹਲ ਵਿੱਚ ਘੋਲ ਲਉ ਅਤੇ ਫਿਰ ਹੌਲੀ-ਹੌਲੀ ਉਸਦਾ 100 ਲਿਟਰ ਪਾਣੀ ਵਿੱਚ ਘੋਲ ਬਣਾਉ। ਜੇਕਰ ਅੰਬ ਦੇ ਬਾਗ ਵਿੱਚ ਅੰਤਰ-ਫਸਲ ਦੇ ਤੌਰ ਤੇ ਸਬਜ਼ੀਆਂ ਜਾਂ ਚੌੜੇ ਪੱਤਿਆਂ ਵਾਲੀਆਂ ਸਬਜ਼ੀਆਂ ਬੀਜੀਆਂ ਗਈਆਂ ਹਨ ਤਾਂ ਇਸ ਦਾ ਛਿੜਕਾਅ ਨਾ ਕਰੋ। ਨਿੰਬੂ ਜਾਤੀ ਦੇ ਬਾਗਾਂ ਨੂੰ ਰਸਾਇਣਕ ਖਾਦਾਂ ਦੀ ਦੂਜੀ ਕਿਸ਼ਤ ਪਾਉਣ ਤੋਂ ਬਾਅਦ ਝੋਨੇ ਦੀ ਪਰਾਲੀ ਦੀ ਮਲਚਿੰਗ (10 ਸੈਂਟੀਮੀਟਰ ਮੋਟੀ ਤਹਿ) ਕੀਤੀ ਜਾ ਸਕਦੀ ਹੈ।

ਪਸ਼ੂ ਪਾਲਣ



ਪਸ਼ੂਆਂ ਦੇ ਢਾਰਿਆਂ ਨੂੰ ਕੀਟਾਣੂ ਰਹਿਤ ਕਰਨ ਲਈ ਫਰਸ਼ ਨੂੰ 4 ਪ੍ਰਤੀਸ਼ਤ ਫਿਨਾਈਲ ਦੇ ਘੋਲ ਨਾਲ ਸਮੇਂ ਸਮੇਂ ਸਾਫ ਕਰ ਦੇਣਾ ਚਾਹੀਦਾ ਹੈ। ਬਾਹਰੋਂ ਖਰੀਦੇ ਹੋਏ ਪਸ਼ੂਆਂ ਨੂੰ ਆਪਣੇ ਫਾਰਮ ਦੇ ਪਸ਼ੂਆਂ ਵਿੱਚ ਮਿਲਾਉਣ ਤੋਂ ਪਹਿਲਾਂ 2-3 ਹਫਤੇ ਲਈ ਵੱਖਰਾ ਰੱਖੋ। ਪਸ਼ੂਆਂ ਦੀ ਖਰੀਦ ਉਨ੍ਹਾਂ ਦਿਨਾਂ ਵਿਚ ਬਿਲਕੁਲ ਨਹੀਂ ਕਰਨੀ ਚਾਹੀਦੀ ਜਦੋਂ ਕਿ ਛੂਤ ਦੀ ਬਿਮਾਰੀ ਫੈਲੀ ਹੋਵੇ। ਜੇਕਰ ਛੂਤ ਦਾ ਰੋਗ ਫੈਲ ਜਾਵੇ ਤਾਂ ਤੁਰੰਤ ਹੀ ਨੇੜਲੇ ਪਸ਼ੂ ਹਸਪਤਾਲ ਦੇ ਡਾਕਟਰ ਨੂੰ ਸੂਚਨਾ ਦਿਉ ਅਤੇ ਰੋਕਥਾਮ ਦੇ ਉਪਰਾਲੇ ਵੀ ਕਰੋ। ਜੇਕਰ ਇਨ੍ਹਾਂ ਸਾਰੀਆਂ ਗੱਲਾਂ ਦਾ ਧਿਆਨ ਰੱਖਿਆ ਜਾਂਦਾ ਹੈ ਤਾਂ ਪਸ਼ੂਆਂ ਦਾ ਕਈ ਬਿਮਾਰੀਆਂ ਤੋਂ ਬਚਾਅ ਕੀਤਾ ਜਾ ਸਕਦਾ ਹੈ।

ਮਈ ਮਹੀਨੇ ਦੇ ਸਿਖਲਾਈ-ਕੋਰਸ

ਕੇ.ਵੀ. ਕੇ. ਅੰਮ੍ਰਿਤਸਰ (98723-54170)

ਮਈ 08-16 : ਪਸ਼ੂ ਪਾਲਣ

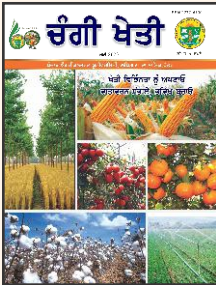
ਮਈ 09 : ਸਾਉਣੀ ਦੀਆਂ ਫਸਲਾਂ ਵਿੱਚ ਉਤਪਾਦਨ ਦੀਆਂ ਨਵੀਆਂ ਤਕਨੀਕਾਂ ਤੇ ਸਿੰਚਾਈ ਦੇ ਪਾਣੀ ਤੇ ਖਾਦਾਂ ਦੀ ਸੁਚੱਜੀ ਵਰਤੋਂ

ਮਈ 10 : ਸਾਉਣੀ ਦੀਆਂ ਫਸਲਾਂ ਵਿੱਚ ਕੀੜੇ-ਮਕੋੜੇ ਅਤੇ ਬਿਮਾਰੀਆਂ ਦੀ ਸਰਵਪੱਖੀ ਰੋਕਥਾਮ

ਮਈ 15-19 : ਸਬਜ਼ੀਆਂ ਦੇ ਦੋਗਲੇ ਬੀਜ ਦਾ ਉਤਪਾਦਨ



ਚੰਗੀ ਖੇਤੀ ਦੇ ਮਈ ਅੰਕ ਵਿੱਚ ਪੜ੍ਹੋ:



ਚੰਗੀ ਖੇਤੀ ਮਾਸਿਕ ਰਸਾਲੇ ਦੇ ਮੌਜੂਦ ਬਣਨ ਲਈ ਸੰਪਰਕ ਕਰੋ: ਬਿਸ਼ਨੋ ਸੇਨੇਸਰ, ਸੰਚਾਰ ਕੇਂਦਰ
ਮੋ: 98884-37011, 0161-2401960 (475)

ਸਲਾਨਾ ਚੰਦਾ 200/-

- ਪਾਣੀ ਬਚਾਉਣਾ ਹੀ ਸੁਰੱਖਿਅਤ ਭਵਿੱਖ ਦਾ ਰਾਹ ਹੈ
- ਸਾਉਣੀ ਦੀਆਂ ਫਸਲਾਂ ਦੀ ਸਿੰਚਾਈ ਲਈ ਜ਼ਰੂਰੀ ਨੁਕਤੇ
- ਫਸਲੀ ਵਿਭਿੰਨਤਾ ਲਈ ਰਵਾਇਤੀ ਫਸਲੀ ਚੱਕਰ ਵਿੱਚ ਬਦਲਾਅ ਜ਼ਰੂਰੀ
- ਕਮਾਦ ਦੀ ਫਸਲ ਦੇ ਮੁੱਖ ਕੀੜਿਆਂ ਦੀ ਜੀਵਿਕ ਢੰਗਾਂ ਨਾਲ ਰੋਕਥਾਮ
- ਫਸਲੀ ਵਿਭਿੰਨਤਾ ਲਈ ਸਬਜ਼ੀਆਂ ਦੀ ਕਾਸ਼ਤ ਦਾ ਮਹੱਤਵ
- ਫਸਲੀ ਵਿਭਿੰਨਤਾ ਲਈ ਬਿਹਤਰ ਬਦਲ ਹੈ ਵਣ-ਖੇਤੀ
- ਨਰੋਈ ਫਸਲ ਦੀ ਬੁਨਿਆਦ ਹੈ ਝੋਨੇ ਦੀ ਸਿਹਤਮੰਦ ਪਨੀਰੀ
- ਪਾਣੀ, ਬਿਜਲੀ ਅਤੇ ਮਜ਼ਦੂਰੀ ਦੀ ਬੱਚਤ ਲਈ ਝੋਨੇ ਦੀ ਸਿੱਧੀ ਬਿਜਾਈ
- ਧਰਤੀ ਹੇਠਲੇ ਪਾਣੀ ਦਾ ਪੱਧਰ ਵਧਾਉਣ ਲਈ ਸੁਰੱਖਿਅਤ ਰੀਚਾਰਜਿੰਗ ਤਕਨੀਕਾਂ
- ਪਕਾਵੀਂ ਅਤੇ ਚਾਰੇ ਵਾਲੀ ਮੱਕੀ ਤੇ ਫ਼ਾਲ ਆਰਮੀਵਰਮ ਦੀ ਸਰਵਪੱਖੀ ਰੋਕਥਾਮ ਕਿਵੇਂ ਤਿਆਰ ਕਰੀਏ ਗੰਭੋਆ ਖਾਦ
- ਨਰਮੇ-ਕਪਾਹ ਦੀ ਫ਼ਸਲ ਨੂੰ ਬਿਮਾਰੀਆਂ ਤੋਂ ਬਚਾਉਣ ਲਈ ਜ਼ਰੂਰੀ ਨੁਕਤੇ
- ਨਰਮੇ ਦੇ ਰਸ ਚੂਸਣ ਵਾਲੇ ਕੀੜਿਆਂ ਦੀ ਰੋਕਥਾਮ ਕਿਵੇਂ ਕਰੀਏ
- ਪ੍ਰੋਟੀਨ ਨਾਲ ਭਰਪੂਰ ਸੋਇਆਬੀਨ ਦੀ ਸਫ਼ਲ ਕਾਸ਼ਤ ਕਿਵੇਂ ਕਰੀਏ
- ਪਸ਼ੂ ਖੁਰਾਕ ਵਿੱਚ ਲੂਣ ਦੀ ਮਹੱਤਤਾ ਅਤੇ ਲੋੜ
- ਸਿਹਤ ਅਤੇ ਵਾਤਾਵਰਣ ਲਈ ਪੌਸ਼ਟ ਦਾ ਖਜ਼ਾਨਾ ਹਨ ਜਵਾਰ ਅਤੇ ਬਾਜਰਾ
- ਕੱਚੀ ਖੇਤਰ ਵਿੱਚ ਸਾਉਣੀ ਦੀਆਂ ਫਸਲਾਂ ਦੀ ਕਾਸ਼ਤ ਲਈ ਜ਼ਰੂਰੀ ਨੁਕਤੇ
- ਬਾਗਾਂ ਲਈ ਪਾਣੀ ਦਾ ਸੁਚੱਜਾ ਪ੍ਰਬੰਧ
- ਸਾਉਣੀ ਦੀਆਂ ਫਸਲਾਂ ਲਈ ਖਾਦਾਂ ਦੀ ਮਾਤਰਾ, ਸਮਾਂ ਅਤੇ ਸਹੀ ਢੰਗ ਸਵਾਦ ਦਾ ਖਜ਼ਾਨਾ
- ਜੂਨ ਮਹੀਨੇ ਦੇ ਖੇਤੀ ਚੁਚੇਵੇਂ
- ਕਿਸਾਨ ਦਾ ਬਾਰੂਮਾਹ-7
- ਪੰਜਾਬ ਐਗਰੀਕਲਚਰਲ ਯੂਨੀਵਰਸਿਟੀ ਦੇ ਜੂਨ 2023 ਦੇ ਸਿਖਲਾਈਨਾਮੇ

ਡਾਪਕ : ਡਾ ਤੇਜਿੰਦਰ ਸਿੰਘ ਰਿਆੜ, ਅਪਰ ਨਿਰਦੇਸ਼ਕ ਸੰਚਾਰ, ਪੰਜਾਬ ਐਗਰੀਕਲਚਰਲ ਯੂਨੀਵਰਸਿਟੀ
ਇਸ ਖੇਤੀ ਸੰਦੇਸ਼ ਵਿੱਚ ਡੁਪੇ ਲੇਖਾਂ ਦਾ ਕਾਪੀ ਰਾਈਟ ਸੁਰੱਖਿਅਤ ਹੈ। ਪ੍ਰਕਾਸ਼ਕ/ਸੰਪਾਦਕ ਦੀ ਪ੍ਰਵਾਨਗੀ ਬਿਨਾਂ ਪ੍ਰਕਾਸ਼ਤ ਕਰਨ ਦੀ ਆਗਿਆ ਨਹੀਂ ਹੈ।

ਡਿਜ਼ਾਇਨ: ਸੰਦੀਪ ਕੌਰ ਕਲਸੀ